

## Инструкция по обновлению прошивки радар-детектора Neoline X-COP 4300 от 04.08.2016

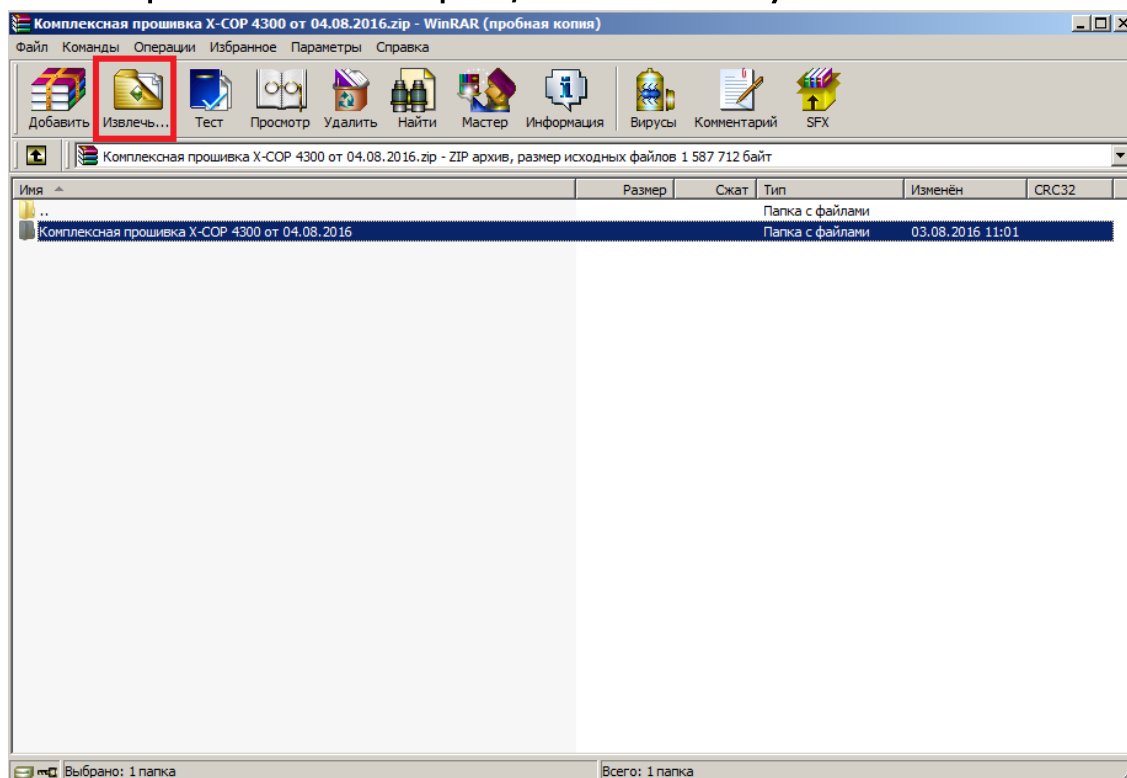
1. Скачайте архив с прошивкой с сайта [www.neoline.ru](http://www.neoline.ru) в разделе Neoline X-COP 4300.

### ДОПОЛНИТЕЛЬНАЯ ИНФОРМАЦИЯ

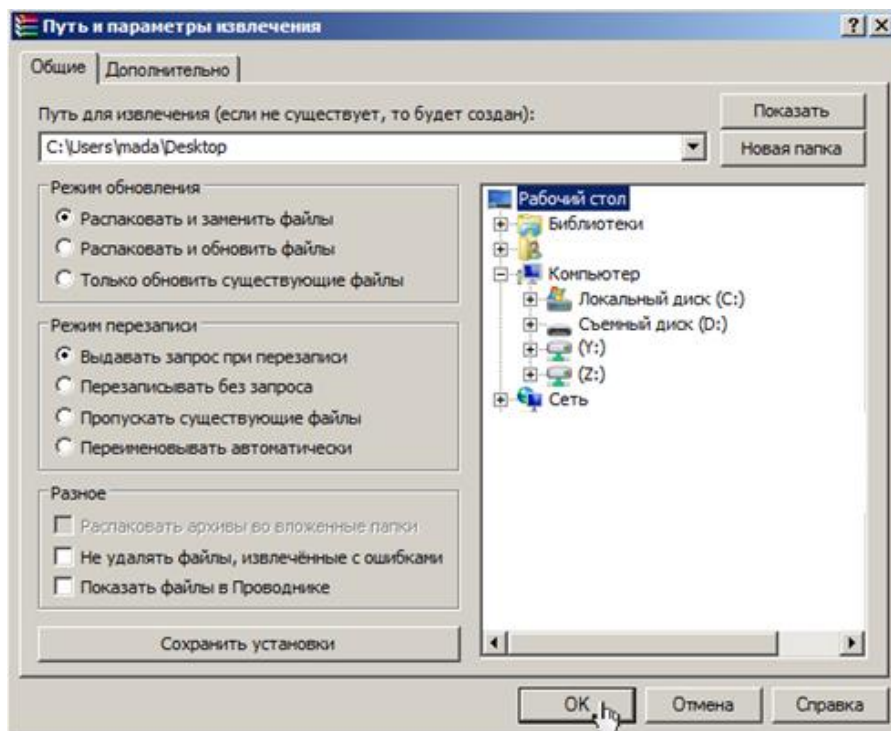
Комплектация    **Скачать**    Аксессуары

- [Скачать презентацию X-COP 4300](#)
- [Скачать инструкцию для X-COP 4300](#)
- [Декларация ТС EAC](#)
- [База радаров от 22.07.2016](#)
- [Комплексная прошивка NEOLINE X-COP 4300 от 04.08.2016](#)

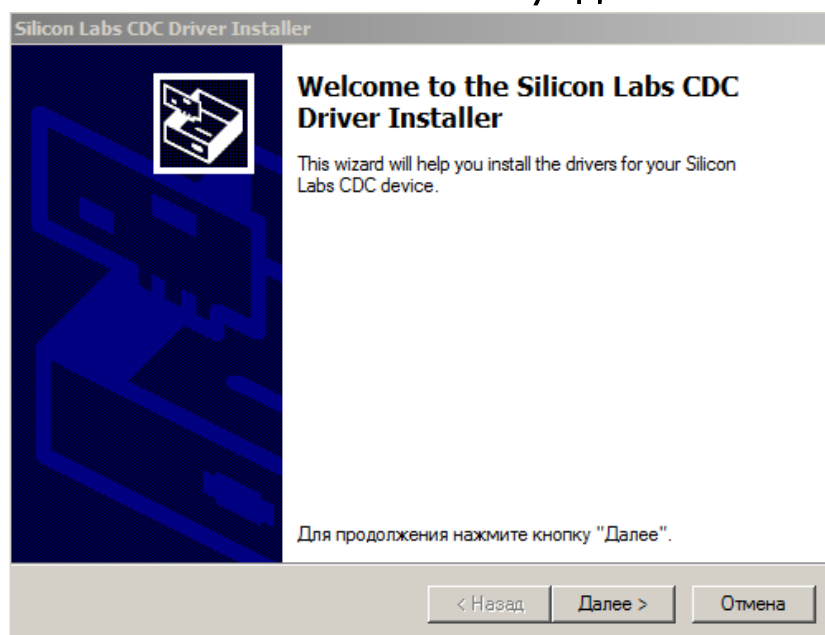
2. Извлеките содержимое архива в удобную для вас папку или на рабочий стол: откройте скаченный архив, нажмите кнопку «Извлечь...».



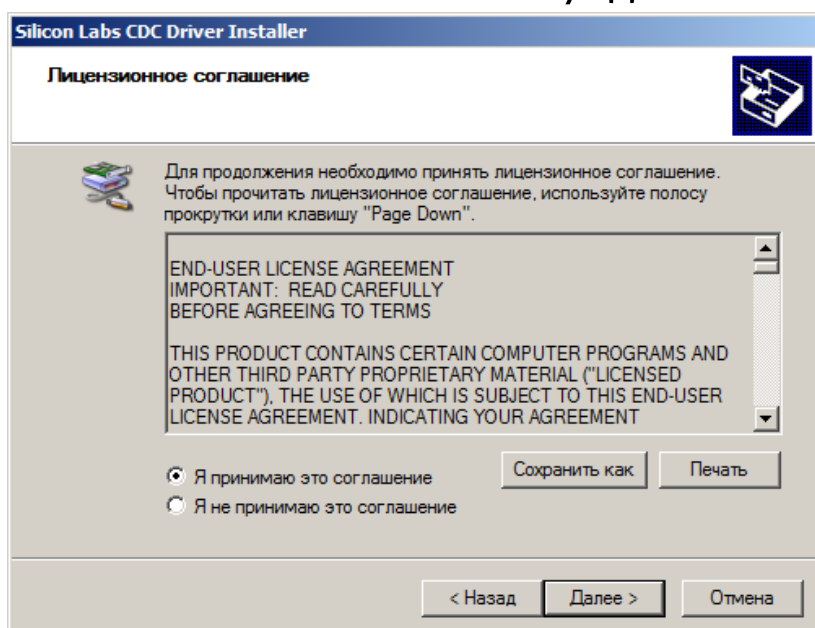
Щелкните в правом окне на «Рабочий стол», затем нажмите «ОК».



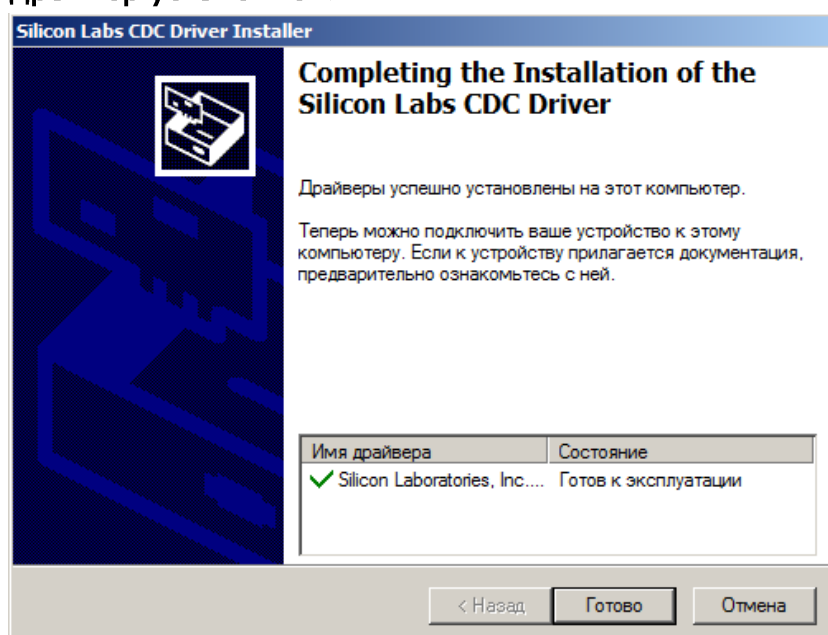
3. Если вы ранее не устанавливали драйвер, то необходимо узнать разрядность Windows (64 или 32 бит), из соответствующей папки CDC\_DRIVER\_\*\*bit запустить файл «Silabs-CDCInstaller\_x\*\*», в появившемся окне нажать кнопку «Далее».



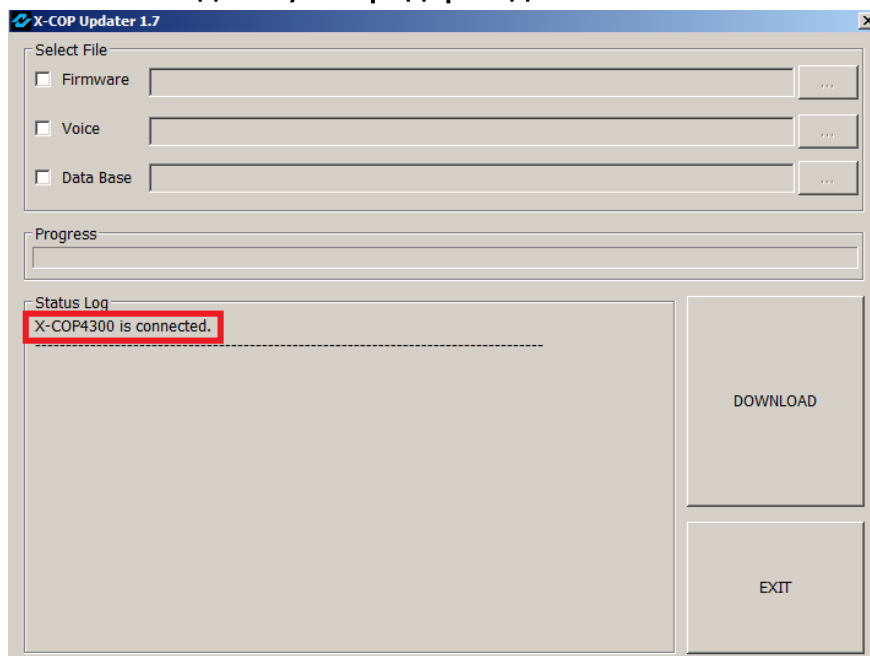
В следующем окне необходимо установить курсор на «Я принимаю это соглашение» и нажать снова кнопку «Далее».



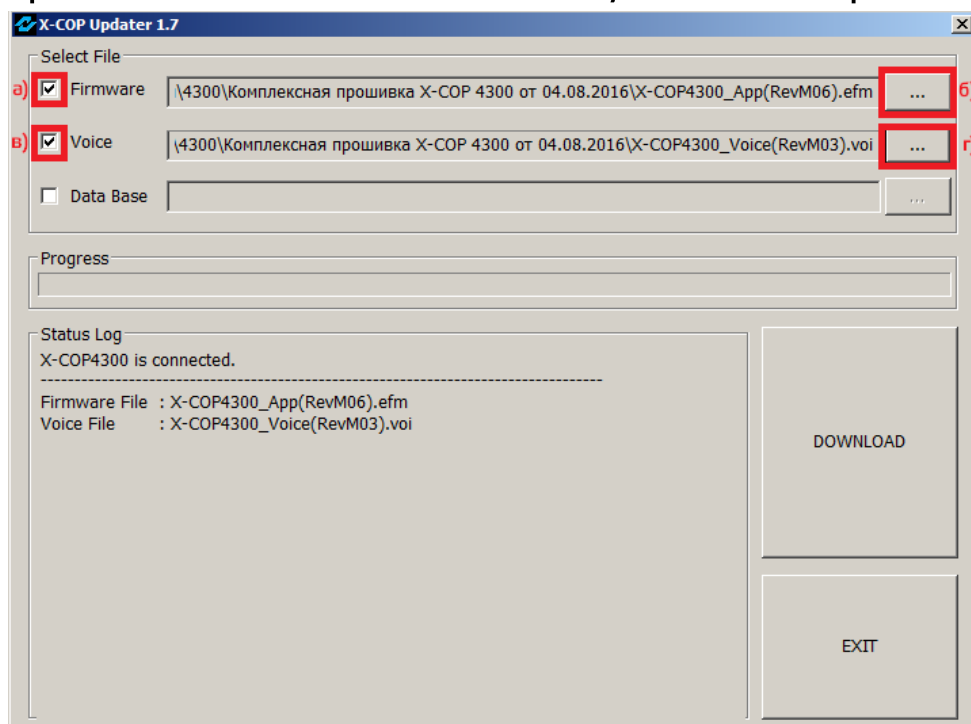
После установки всплывет следующее окно. Нажимаем «Готово» - драйвер установлен.

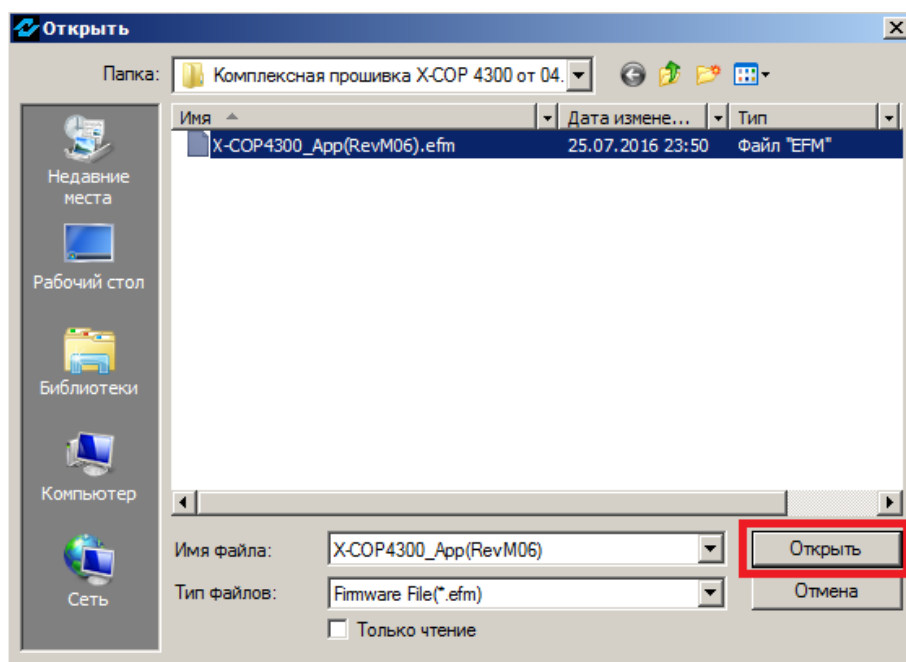


4. Запустите программу «X-COP\_Updater(Rev1\_5)», если у Вас windows XP или «X-COP\_Updater(Rev1\_7)», если другая версия Windows.
5. Подключите радар-детектор к ПК через USB-шнур. В окне программы появится надпись, что радар подключен: «X-COP4300 is connected».



6. а) Поставьте галочку слева от строки «Firmware».
  - б) Нажмите на кнопку [...] справа от строки.
- Выберите файл «X-COP4300\_App(RevM06).efm» из папки «Комплексная прошивка X-COP 4300 от 04.08.2016», нажмите «открыть».



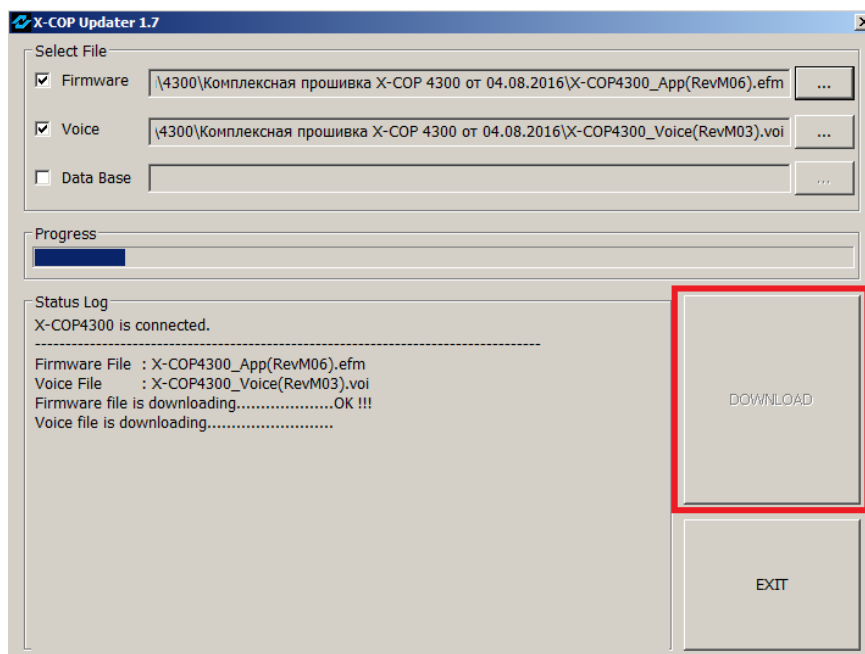


в) Поставьте галочку слева от строки «Voice».

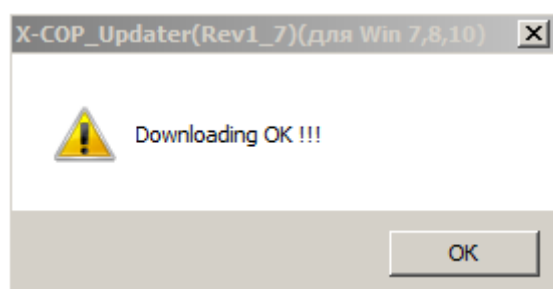
г) Нажмите на кнопку [...] справа от строки и выберите файл «X-COP4300\_Voice(RevM03).voi» из папки «Комплексная прошивка X-COP 4300 от 04.08.2016», нажмите «открыть».

7. Нажмите кнопку «DOWNLOAD» и дождитесь окончания загрузки обновления.

**ВНИМАНИЕ:** Во время обновления не отключайте шнур от устройства; не прерывайте установку обновлений; не закрывайте окно загрузчика; не нажимайте на кнопки на устройстве – Это может привести к ошибке процесса обновления и **выходу из строя** устройства.



8. Только по окончании обновления, нажмите «ОК» во всплывшем окне. Обновление завершено. Можете отключить устройство.



## **Возможные проблемы и пути их решения.**

### 1. ПК не видит устройство

- Установите/переустановите драйвер (см. п.3)
- Проверьте правильность подключения шнура-USB. При возможности, попробуйте вставить в другой слот USB на вашем ПК.
- Замените провод USB на другой.
- Отключите антивирус.

### 2. После подключения устройства, не активны кнопки [...] справа от строк

- Убедитесь, что программа видит устройство (см. п.5.)
- Установите галочки слева
- Перезапустите X-COP\_Updater
- Заново подключите устройство

### 3. Программа не видит файлы прошивок.

- Убедитесь, что правильно выбрали путь к папке с прошивкой
- Убедитесь, что распаковали содержимое архива (см. п.2.). Для распаковки может дополнительно потребоваться установка программы-архиватора. Например: [WinRAR](#)

### 4. Ошибка «DOWNLOADING FAILED!!!»

- Заново нажмите кнопку «Download»
- Снимите галочку с пункта «Data Base» и установите сначала прошивку, а затем отдельно базу данных.

## Изменения в прошивке X-COP4300\_App(RevM06)

### 1. Улучшен гейгер-эффект

Более плавное нарастание шкалы при приближении к полицейским радарам.

### 2. Доработана функция Приоритета GPS/РД.

При включенной функции приоритет в оповещении отдается точкам в базе GPS. Во время стандартного GPS оповещения о полицейской камере, если детектируется сигнал радио модулем, то информация об этом сигнале подается только на дисплей, без звукового и голосового оповещения. Данная функция необходима чтобы минимизировать задваивание оповещений об одном и том же полицейском радаре по GPS и по радио модулю.

При выключенной функции приоритет в оповещении отдается радио модулю. Во время стандартного детектирования полицейского радара радио модулем, если детектируется точка GPS, то информация об этой точке подается только на дисплей, без звукового оповещения.

### 3. Добавлена возможность выбора Дальности GPS оповещений:

Дальность оповещений к точке в базе GPS может быть установлена исходя из ваших предпочтений:

- 1) По значению в базе – каждой камере в базе присвоено свое значение в метрах, за которое начнется оповещение.
- 2) По установленному значению в настройках – каждой камере в базе присваивается значение на выбор: Значения: 500 м / 600 м / 700 м / 800 м / 900 м
- 3) По текущей скорости автомобиля:

Скорость Авто	Дальность оповещений
0 Км ~ 60 Км	600 м
61 Км ~ 70 Км	650 м
71 Км ~ 80 Км	700 м
81 Км ~ 90 Км	750 м
91 Км ~ 100 Км	800 м
101 Км ~ 110 Км	850 м
110 Км ~	900 м

### 4. Добавлен Режим Тишины.

При включенной функции, если скорость автомобиля меньше установленного значения, информация о поступающих сигналах по радио модулю НЕ будет отображаться ни в каком виде (голосовое, звуковое оповещение и индикация на дисплее).

Информация о GPS точках будет отображаться только на дисплее. Без звукового и голосового оповещения. Если скорость автомобиля выше установленного значения – все оповещения производятся в стандартном режиме.

### 5. На неподвижном автомобиле не сбрасывается отсчет расстояния до камеры во время оповещения.

### 6. Добавлена функция установки Опасных Зон (координата пользователя). Нажмите и удерживайте кнопку SET/MUTE.

Опасная зона – зона, которая требует вашего внимания. Например, череда лежащих полицейских, школа,



оживленный перекресток, мобильная засада и т.д.  
В настройках можно выбрать радиус действия Опасной зоны.

**7. Добавлена функция Допустимого превышения скорости.**

Установленное значение будет добавлено к параметру разрешенной скорости установленной в базе GPS к каждой камере. В РФ допустимое превышение скорости составляет +20 км/ч от заявленного ограничения скорости.

**8. Добавлена настройка Максимальной скорости.**

Если скорость автомобиля выше установленного значения - будет произведено звуковое предупреждение о превышении скорости. Данная функция не привязана к базе GPS и функционирует отдельно от детектирования полицейских радаров. Она поможет вам не превышать вами же установленный порог скорости.

**9. Добавлено голосовое оповещение о 45 типах стационарных радаров.**

**10. Добавлено голосовое оповещение о муляжах радарных комплексов.**

**11. Добавлено оповещение о камерах контроля ПДД.**

Кроме стандартной функции измерения скорости транспортного средства многие камеры с видеомодулем могут быть настроены на дополнительный контроль:

- Контроль полосы общественного транспорта
- Контроль проезда светофора
- Контроль проезда пешеходного перехода
- Контроль проезда обочин
- Фотофиксация проезда автомобиля в спину

**12. Откорректированы углы контроля и дистанция всех камер в базе.**

**13. Доработан алгоритм обработки камер средней скорости АВТОДОРИЯ.**

**14. Добавлена новая озвучка.**

**15. Добавлен новый DEMO режим.** Для запуска демонстрации нажмите и удерживайте кнопку MENU и MUTE одновременно.

Служба технической поддержки Neoline

[support@neoline.ru](mailto:support@neoline.ru)

8 (800) 100-68-57

04.08.2016г., г.Москва